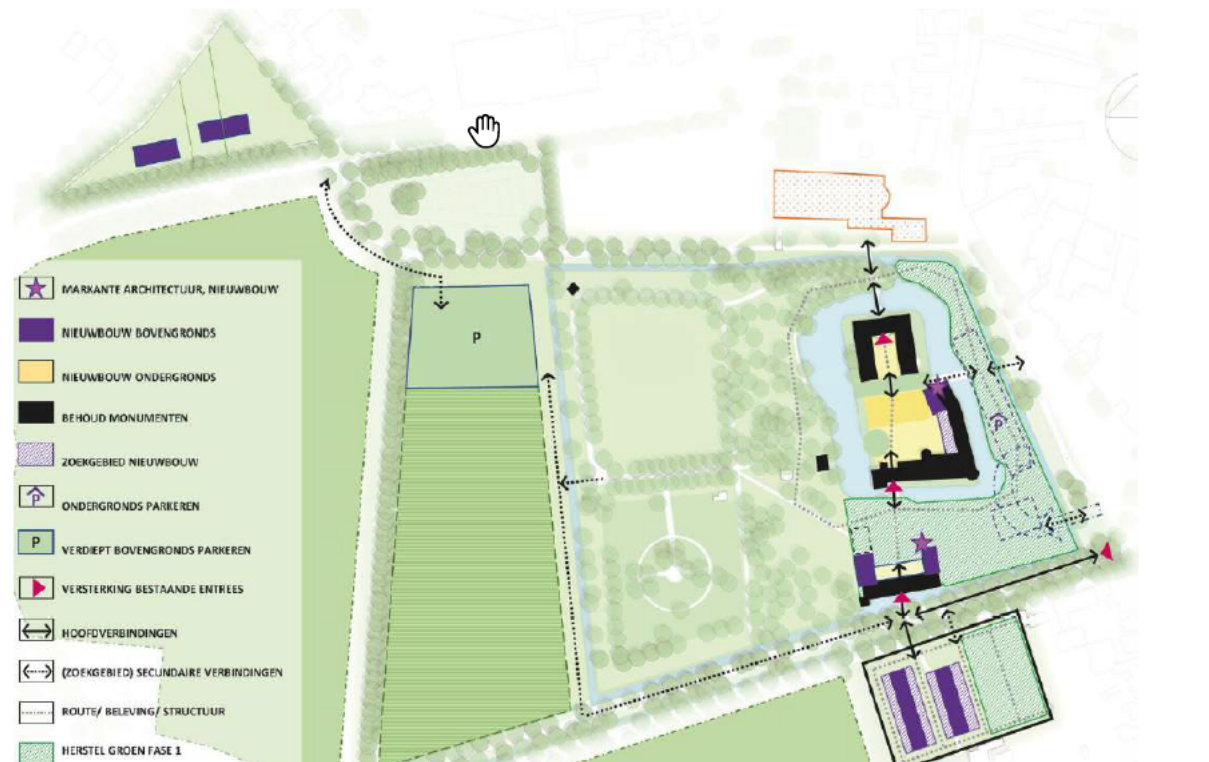


Op de Landerijen is het parkeren gratis. In het centrumgebied geldt een blauwe zone met een maximale parkeerduur van twee uur. Er is geen aanleiding om te veronderstellen dat dit tot knelpunten in en rondom het kasteelcomplex leidt. In dit gebied wordt in de bestaande situatie al handhaving ingezet.

Verder zal de parkeerplaats bij de Landerijen worden voorzien van een slagboom met aanmeldzuil zodat de parkeerplaatsen uitsluitend gebruikt kunnen worden door bewoners en gebruikers en personeel van de ontwikkeling van het Kasteel. Daarbij wordt rekening gehouden met voldoende opstelruimte.

Om te borgen dat bezoekers van de ommuurde tuin parkeren op de Landerijen, zal ter hoogte van de ingang van de ommuurde tuin een bord worden geplaatst om bezoekers hier op te wijzen. De landgoedeigenaar zal hier actief op handhaven.



De loopafstanden vanaf de parkeervoorziening op de Landerijen tot de betreffende functies variëren van 250 tot 350 meter. De gemeente Gemert-Bakel heeft in haar beleid acceptabele loopafstanden opgenomen. Deze zijn gebaseerd op richtlijnen van het CROW. Voor woonfuncties en sport/cultuur/ontspanningsfuncties zijn in het parkeernormenbeleid respectievelijk 100m en 200m opgenomen. CROW publicatie 381 geeft daarnaast aan dat niet alleen loopafstanden een rol spelen bij het bepalen of een parkeerlocatie aantrekkelijk is. Ook de aantrekkelijkheid van de parkeervoorziening, de aanwezigheid van parkeerregulering in de omgeving en de duur van het bezoek spelen daarbij volgens het CROW een grote rol.

De totale parkeeroplossing wordt binnen het plangebied opgelost. Om het parkeren door gebruikers, bewoners en bezoekers van de verschillende functies te optimaliseren zullen de looproutes aantrekkelijk worden ingericht ook voor minder validen. Zo zal er bij de inrichting van deze looproutes aandacht worden besteed aan de sociale veiligheid.

Ondanks dat niet in alle gevallen aan de richtlijnen voor acceptabele loopafstanden wordt voldaan, is de parkeeroplossing als geheel in samenhang met haar omgeving (aanwezigheid van parkeerregulering in het centrum) en tegen het licht van het parkeermotief (veel mensen parkeren voor een langere tijd en zijn daarom bereid om verder te lopen) aantrekkelijk. Er wordt dan ook niet verwacht dat buiten het plangebied wordt geparkeerd. Voor de parkeervoorzieningen, de looproutes en de functies wordt verwezen naar de masterplankaart (figuur 5.2)

In het proces tot behoud en herbestemming van het kasteel (hoofdstuk 1) is zowel door de gemeente als omwonenden ingezet om het parkeren voor bezoekers aan de randen van het gebied te positioneren. Hierdoor wordt het plangebied en de omgeving (waaronder het centrumgebied) niet belast met een toename van verkeer en verkeersbewegingen. Door de initiatiefnemer wordt met het openbaar maken van de kasteeltuin geïnvesteerd in het creëren van aantrekkelijke en kwalitatief hoogwaardige looproutes door de kasteeltuin.